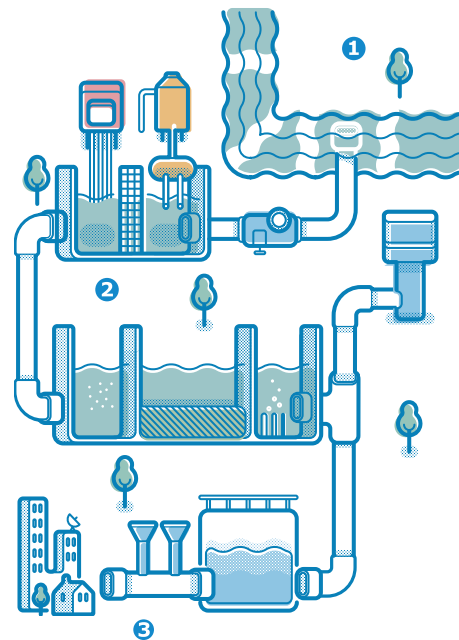


Descrição do Sistema de Tratamento de Água

Em Santana do Araguaia, a água é captada no Rio Campo Alegre, através de bombas instaladas sobre uma balsa flutuante que bombeia a água para a unidade de tratamento e dois poços tubulares profundos. A captação do Rio Campo Alegre passa pelas seguintes fases: captação, adução, coagulação, filtração, desinfecção, reservação e distribuição e as fases da captação dos poços são: captação, adução, filtração, desinfecção, reservação e distribuição.

As unidades de tratamento localizam-se R. Thomaz Vita, Qd. 17, Lt. 03, s/n - Centro; Av. E5, Gleba de Colonização, Lt. 18, s/n - Setor Novo Horizonte e R. WE-01, Qd. 04, s/n - Setor Residencial Rio Araguaia



Definições

Adução: é o processo de bombeamento utilizado para conduzir a água do manancial até a unidade de tratamento.

Manancial: é o ambiente de água doce que servirá como fonte de captação da água para tratamento. Os mananciais podem ser: superficial, quando captada num córrego, ribeirão, rio ou represa, ou subterrâneo, quando captado de poços profundos (poços artesianos).

ETA: Estação de Tratamento de Água

UTS: Unidade de Tratamento Simplificado

PTP: Poço Tubular Profundo

Captação: é o local onde a água ainda não tratada (água bruta) é retirada do manancial.

Coagulação: é o processo de adição de produto químico que irá promover a separação das impurezas da água.

Decantação: é o processo onde as partículas de sujeira mais pesadas vão se separando da água.

Desinfecção: é o processo químico utilizado para eliminar bactérias e outros microrganismos.

Filtração: é a retenção das partículas de sujeira em uma camada filtrante.

Floculação: é o processo para juntar as partículas de sujeira presentes na água bruta.

Reservação: é a acumulação da água tratada em reservatórios.

Sistema de distribuição: são canalizações interligadas que distribuem a água por toda a cidade fazendo-a chegar até o cliente.

Água potável: é o tipo de água que atende o padrão de potabilidade estabelecido no Anexo XX, da Portaria de Consolidação nº 5/2017, alterado pela Portaria GM/MS nº 888/2021 e Portaria GM/MS nº 2472/2021.

Turbidez: é a análise utilizada para medir a quantidade de partículas em suspensão na água, ou seja, mede o grau de transparência da água.

Cloro Residual Livre: é a análise utilizada para medir a quantidade de cloro presente na água após o processo de desinfecção, cujo objetivo é a eliminação de microrganismos.

Cor Aparente: é a análise utilizada para medir a característica estética da água causada por substâncias dissolvidas, ou seja, avaliar o grau de coloração da água.

Coliformes Totais: é a análise utilizada para avaliar a presença de bactérias do meio ambiente na água.

Escherichia coli: é a análise utilizada para avaliar a presença de bactérias de origem animal na água, que podem ou não causar doença

BRK

A BRK, pessoa jurídica de direito privado, inscrita sob o CNPJ nº 16.876.276/0004-10, IE nº 15.469.633-1, está sediada na Av. Eduardo Celestino Rodrigues, Qd. 16, Lt. 01, s/n - Centro, Santana do Araguaia/PA, CEP 68560-000.

Constituem-se atribuições da empresa: planejar, construir e operar sistemas de abastecimento de água e de coleta e tratamento de esgoto. Tem como representante legal José Mário Ribeiro do Espírito Santo.

A BRK realiza constantes investimentos para atender a demanda de seus clientes. Nosso sistema em Santana do Araguaia funciona em média 19:39 h/dia, atendendo 44,5% da população com uma produção média de 2.648,02 m³/dia e capacidade de reservação de 696 m³ de água tratada.

Os consumidores podem entrar em contato com a BRK através da central de atendimento ao cliente por meio do telefone 0800 6440 295, site www.brkambientak.com.br/para ou no escritório de atendimento personalizado localizado no endereço da sede informado acima

Em atendimento ao Decreto 5440 de 04/06/2005, que estabelece definições e procedimentos sobre o controle de qualidade da água e institui mecanismos para sua divulgação e Artigos 6º, inciso III e 31 da Lei 8.078/1990, que dispõe sobre a proteção do consumidor e seus respectivos direitos básicos.

Relatório Anual
de Qualidade da Água

2023

BRK



Santana do Araguaia

Relatório da água distribuída pela BRK Santana do Araguaia/PA

Este relatório contém informações sobre o controle de qualidade da água que chega no seu imóvel. Nele a BRK demonstra o compromisso em assegurar padrões de qualidade e a continuidade da distribuição da água potável, obedecendo aos requisitos estabelecidos pelo Ministério da Saúde.

A distribuição deste Relatório de Qualidade da Água, com informações sobre a qualidade da água distribuída relativas a 2023, em cumprimento com o Código de Defesa do Consumidor - Lei nº 8078/90 e o disposto no Decreto Presidencial nº 5.440/2005, o qual institui mecanismos e instrumentos para divulgação de informação ao consumidor sobre a qualidade da água para consumo humano em consonância com o Anexo XX, da Portaria de Consolidação nº 5/2017, alterado pela Portaria GM/MS nº 888/2021 e Portaria GM/MS nº 2472/2021, que determina, em seu Art. 14 as responsabilidades das operadoras do sistema de abastecimento de água, dentre quais, destaca-se:

I - Exercer o controle da qualidade da água para consumo humano;

II - Operar e manter as instalações destinadas ao abastecimento de água potável em conformidade com as normas técnicas da Associação Brasileira de Normas Técnicas (ABNT) e demais normas pertinentes;

III - Fornecer água para consumo humano;

IV – Encaminhar à autoridade de saúde pública, anualmente e sempre que solicitado, o plano de amostragem de cada SAA e SAC, elaborado conforme Art.44 deste Anexo, para avaliação da vigilância;

V – Realizar o monitoramento da qualidade da água, conforme plano de amostragem definido para cada sistema e solução alternativa coletiva de abastecimento de água.

Informações Gerais sobre os Mananciais

A qualidade das águas dos mananciais é regulamentada pelo Anexo XX, da Portaria de Consolidação nº 5/2017, alterado pela Portaria GM/MS nº 888/2021 e Portaria GM/MS nº 2472/2021. O órgão ambiental do Estado – a Secretaria Estadual de Meio Ambiente – é o responsável pelo controle das fontes poluidoras. No município, a responsabilidade é da Secretaria Municipal do Meio Ambiente e Turismo.

A proteção dos corpos hídricos e as áreas de proteção permanentes (APP) são regulamentadas, respectivamente, pelas Leis 9.433/1997, Política Nacional de Recursos Hídricos, e 12.651/2012, do Novo Código Florestal Brasileiro. Este, em seu artigo quarto, considera as faixas marginais de qualquer curso d'água natural perene e intermitente, desde a borda da calha do leito regular, em largura mínima de trinta metros, para largura mínima de cursos d'água.

O manancial superficial que abastece Santana do Araguaia, o Rio Campo Alegre, faz parte da Bacia do Tocantins – Araguaia

Órgãos Fiscalizadores

A vigilância da qualidade da água é de responsabilidade da Vigilância Sanitária do município de Santana do Araguaia, que está localizada na Av. Terezinha Abreu Vita, s/n - Centro.

Em âmbito estadual, a responsabilidade é da 12ª Regional de Saúde que está localizada na Praça da Bíblia, 300 - Centro, Conceição do Araguaia/PA

Telefone (94) 3421-2411

Qualidade da Água Distribuída

A qualidade da água é controlada durante todo o processo de tratamento, na saída do sistema, nos reservatórios e na rede de distribuição, atendendo o Anexo XX, da Portaria de Consolidação nº 5/2017, alterado pela Portaria GM/MS nº 888/2021 e Portaria GM/MS nº 2472/2021. As análises são realizadas em laboratórios da BRK ou por laboratórios terceirizados com comprovada competência.

Qualidade da Água no Sistema de Distribuição

Santana do Araguaia SISTEMA DE DISTRIBUIÇÃO INTEGRADO

Parâmetros	Jan	Fev	Mar	Abr	Mai	Jun	Jul	Ago	Set	Out	Nov	Dez
Turbidez	Valor Máximo permitido (VMP): 5 uT											
Análises previstas	15	15	15	15	15	15	15	15	15	15	15	15
Análises realizadas	15	15	15	15	15	15	15	15	15	15	15	15
Análises não conformes	0	0	0	0	0	0	0	0	0	0	0	0
Cloro residual Livre	Valor Mínimo permitido 0,2 mg/L e máximo permitido 5 mg/L											
Análises previstas	15	15	15	15	15	15	15	15	15	15	15	15
Análises realizadas	15	15	15	15	15	15	15	15	15	15	15	15
Análises não conformes	0	0	0	0	0	0	0	0	0	0	0	0
Cor Aparente	VMP: 15 uH											
Análises previstas	15	15	15	15	15	15	15	15	15	15	15	15
Análises realizadas	15	15	15	15	15	15	15	15	15	15	15	15
Análises não conformes	0	0	0	0	0	0	0	0	0	0	0	0
Coliformes Totais	Apenas uma amostra, entre as amostras examinadas no mês poderá apresentar resultado positivo											
Análises previstas	15	15	15	15	15	15	15	15	15	15	15	15
Análises realizadas	15	15	15	15	15	15	15	15	15	15	15	15
Análises não conformes	0	0	0	0	0	0	0	0	0	0	0	0
Escherichia Coli	Ausência em 100mL											
Análises previstas	15	15	15	15	15	15	15	15	15	15	15	15
Análises realizadas	15	15	15	15	15	15	15	15	15	15	15	15
Análises não conformes	0	0	0	0	0	0	0	0	0	0	0	0

Para parâmetros de qualidade no sistema de distribuição com demais frequência, conforme portaria vigente do Ministério da Saúde, os parâmetros analisados apresentaram-se "DENTRO DOS PADRÕES DE POTABILIDADE".

Quando amostras apresentarem resultados fora dos limites estabelecidos no Anexo XX, da Portaria de Consolidação nº 5/2017, alterado pela Portaria GM/MS nº 888/2021 e Portaria GM/MS nº 2472/2021, medidas corretivas são adotadas, o que inclui a realização de novas análises.